

TABLEAU 3.1. Evolution du nombre total d'inscriptions, d'étudiants et d'étudiants de 1ère génération

Années académiques 1987-1988 à 1994-1995 (situation en fin d'année académique)

	87-88	88-89	89-90	90-91	91-92	92-93	93-94	94-95
Inscriptions	54 928	56 259	58 866	61 185	64 238	66 545	67 289	67 467
Etudiants	51 598	52 884	55 335	57 633	60 440	62 641	63 328	63 422
Etudiants de 1ère gén.	10 022	10 550	11 266	12 070	12 548	12 523	11 992	12 170

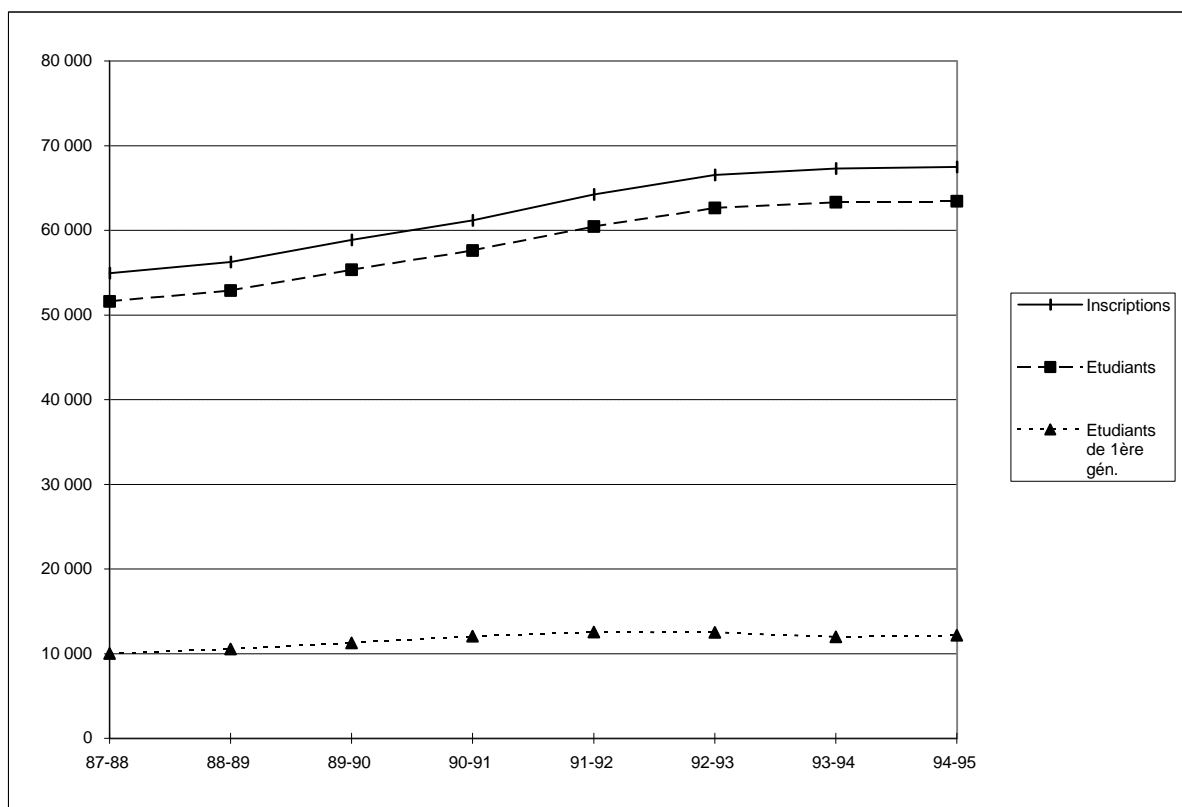
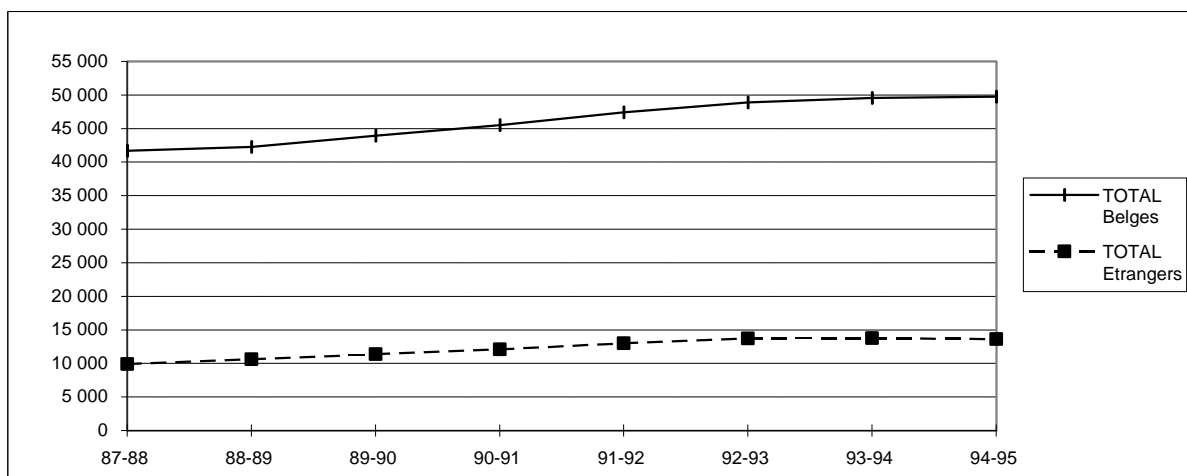
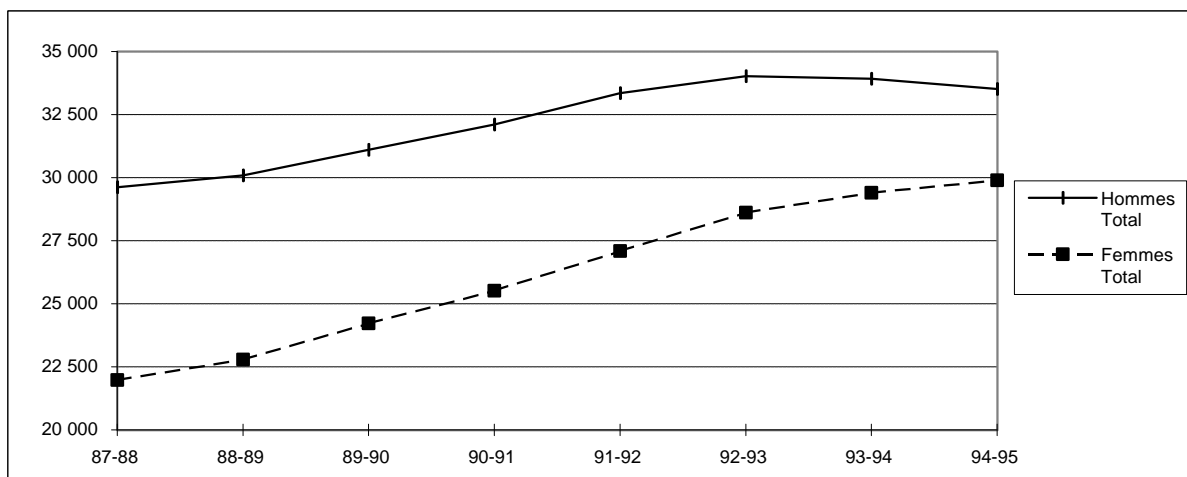


TABLEAU 3.2. Evolution du nombre total d'étudiants selon le sexe en distinguant les belges et les étrangers

Années académiques 1987-1988 à 1994-1995 (situation en fin d'année académique)

		87-88	88-89	89-90	90-91	91-92	92-93	93-94	94-95
Hommes	Belges	22 916	23 059	23 712	24 307	25 057	25 481	25 587	25 372
	Etrangers	6 700	7 031	7 395	7 804	8 294	8 538	8 336	8 147
	Total	29 616	30 090	31 107	32 111	33 351	34 019	33 923	33 519
Femmes	Belges	18 781	19 186	20 215	21 188	22 368	23 408	23 971	24 398
	Etrangers	3 201	3 608	4 013	4 334	4 721	5 214	5 434	5 505
	Total	21 982	22 794	24 228	25 522	27 089	28 622	29 405	29 903
TOTAL	Belges	41 697	42 245	43 927	45 495	47 425	48 889	49 558	49 770
	Etrangers	9 901	10 639	11 408	12 138	13 015	13 752	13 770	13 652
	Total	51 598	52 884	55 335	57 633	60 440	62 641	63 328	63 422



TABEAU 3.3. Evolution du nombre total d'étudiants de 1ère génération selon le sexe en distinguant les belges et les étrangers

Années académiques 1987-1988 à 1994-1995 (situation en fin d'année académique)

		87-88	88-89	89-90	90-91	91-92	92-93	93-94	94-95
Hommes	Belges	4 494	4 647	4 878	5 047	5 297	5 167	5 123	5 076
	Etrangers	886	1 009	994	1 143	1 165	1 191	928	964
	Total	5 380	5 656	5 872	6 190	6 462	6 358	6 051	6 040
Femmes	Belges	4 059	4 186	4 587	4 971	5 152	5 247	5 136	5 259
	Etrangers	583	708	807	909	934	918	805	871
	Total	4 642	4 894	5 394	5 880	6 086	6 165	5 941	6 130
TOTAL	Belges	8 553	8 833	9 465	10 018	10 449	10 414	10 259	10 335
	Etrangers	1 469	1 717	1 801	2 052	2 099	2 109	1 733	1 835
	Total	10 022	10 550	11 266	12 070	12 548	12 523	11 992	12 170

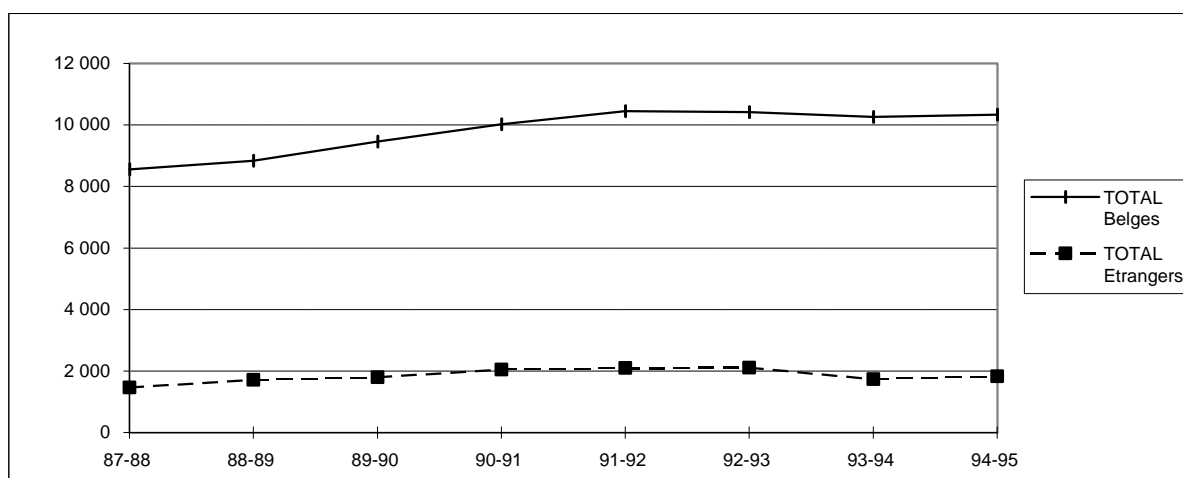
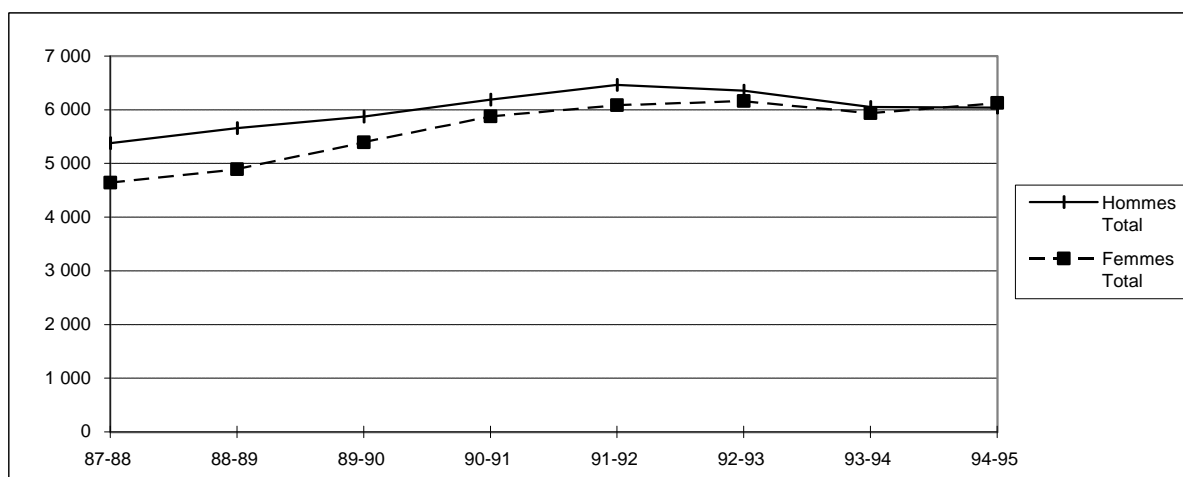


TABLEAU 3.4. Evolution du nombre total d'étudiants étrangers par région du monde

Années académiques 1987-1988 à 1994-1995 (situation en fin d'année académique)

	87-88	88-89	89-90	90-91	91-92	92-93	93-94	94-95
Union européenne	3 712	4 155	4 592	4 947	5 261	5 674	5 756	5 901
Autres pays d'Europe	284	291	313	387	472	587	619	527
Amérique	634	667	714	746	787	714	690	681
Asie	996	946	934	934	969	914	813	770
Afrique	4 011	4 279	4 588	4 844	5 234	5 559	5 558	5 476
Océanie	3	3	4	3	2	3	3	3
Réfug., Apatr., Inc.	261	298	263	277	290	301	331	294
TOTAL	9 901	10 639	11 408	12 138	13 015	13 752	13 770	13 652

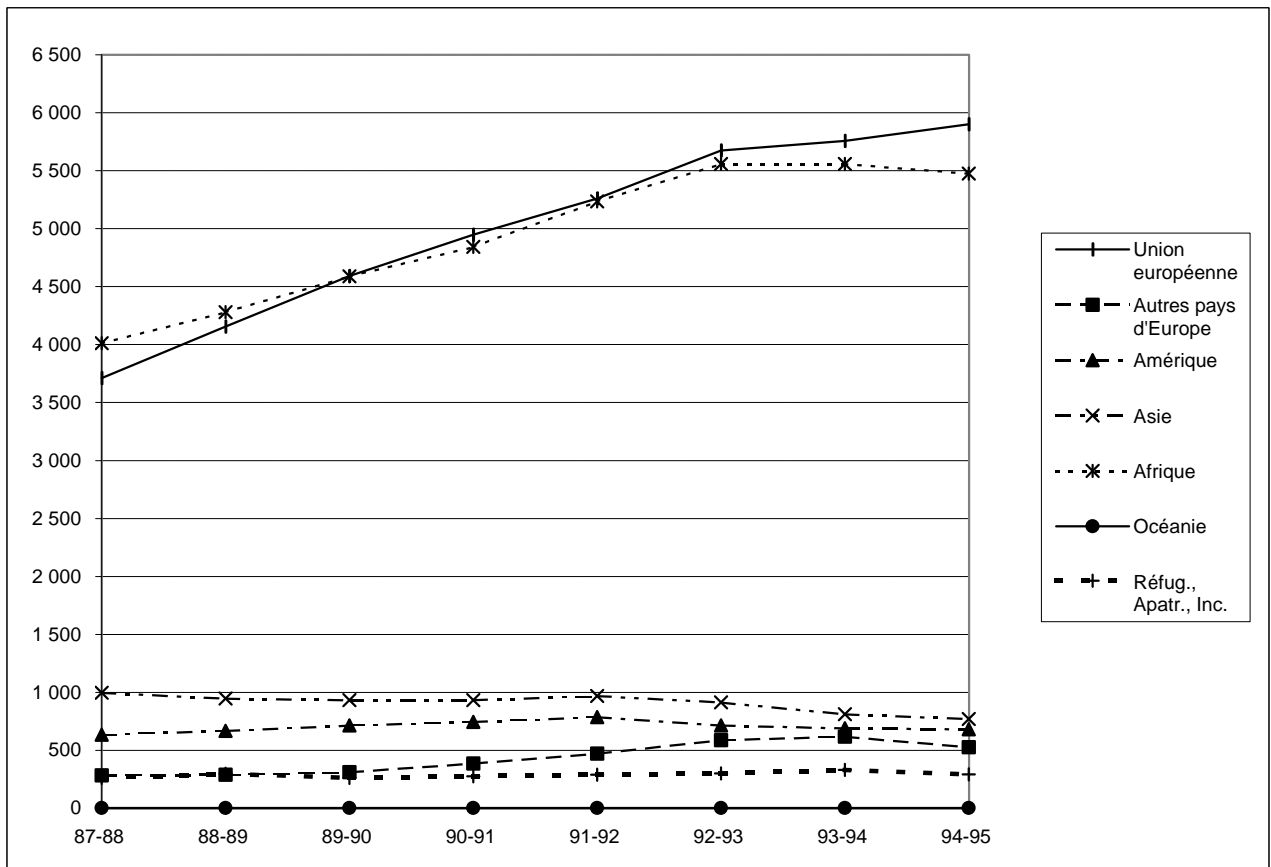


TABLEAU 3.5. Evolution du nombre total d'inscriptions par domaine d'études (A.R. 1977) et par secteur d'études

Années académiques 1987-1988 à 1994-1995 (situation en fin d'année académique)

	87-88	88-89	89-90	90-91	91-92	92-93	93-94	94-95
Sciences Religieuses	244	219	203	183	175	163	173	157
Philosophie & Lettres	5 804	5 617	5 880	6 306	6 873	7 478	7 891	8 246
Droit	6 300	6 371	6 586	6 713	7 041	7 445	7 722	7 881
Psychologie & Pédagogie	2 976	2 860	3 072	3 434	3 805	4 333	4 940	5 348
Sc. Soc., Pol. & Econ.	8 265	8 983	9 666	10 182	10 679	10 905	10 874	10 943
Sc. Econ. Appl. & Commerc.	5 430	5 716	5 925	6 317	6 691	6 838	6 425	5 900
Sciences	5 795	5 883	6 130	6 217	6 432	6 629	6 610	6 553
Education Physique	1 274	1 236	1 232	1 244	1 243	1 261	1 329	1 382
Sciences Agronomiques	2 183	2 012	2 058	2 092	2 118	2 190	2 137	2 148
Sciences Appliquées	5 098	5 154	5 438	5 700	6 029	6 093	6 045	5 715
Sciences Vétérinaires	1 056	1 029	1 033	1 068	1 136	1 212	1 283	1 326
Pharmacie	1 872	1 974	2 002	2 009	2 016	2 050	2 059	2 070
Sc. Médicales & Dentaires	8 631	9 205	9 641	9 720	10 000	9 948	9 801	9 798
TOTAL	54 928	56 259	58 866	61 185	64 238	66 545	67 289	67 467

	87-88	88-89	89-90	90-91	91-92	92-93	93-94	94-95
Sciences humaines et social	29 019	29 766	31 332	33 135	35 264	37 162	38 025	38 475
Sciences	13 076	13 049	13 626	14 009	14 579	14 912	14 792	14 416
Sciences de la santé	12 833	13 444	13 908	14 041	14 395	14 471	14 472	14 576
TOTAL	54 928	56 259	58 866	61 185	64 238	66 545	67 289	67 467

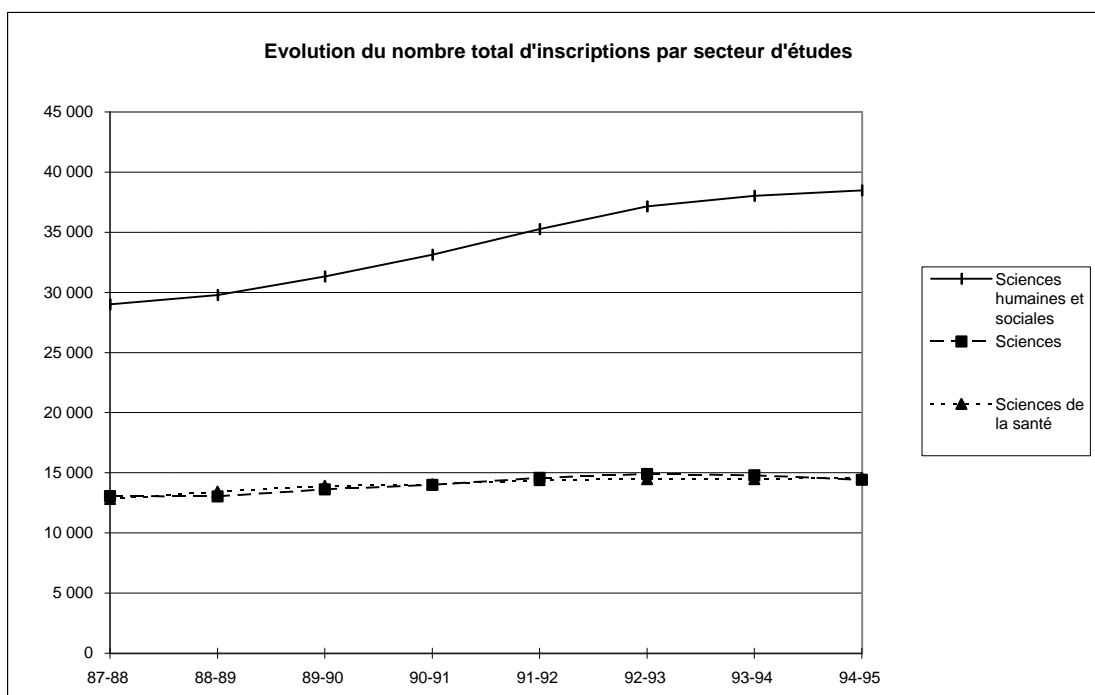


TABLEAU 3.6. Evolution du nombre total d'étudiants de 1ère génération par domaine d'études (A.R. 1977) et par secteur d'études

Années académiques 1987-1988 à 1994-1995 (situation en fin d'année académique)

	87-88	88-89	89-90	90-91	91-92	92-93	93-94	94-95
Sciences Religieuses	12	8	5	8	6	2	11	7
Philosophie & Lettres	883	934	1 200	1 467	1 505	1 610	1 564	1 750
Droit	1 549	1 579	1 709	1 708	1 861	1 892	1 922	1 911
Psychologie & Pédagogie	441	448	567	657	721	913	1 060	1 030
Sc. Soc., Pol. & Econ.	1 725	1 882	1 949	2 144	2 116	1 958	1 808	1 811
Sc. Econ. Appl. & Commerc.	1 250	1 369	1 239	1 289	1 364	1 340	967	880
Sciences	1 087	1 114	1 197	1 238	1 257	1 269	1 234	1 215
Education Physique	225	239	230	276	267	282	313	346
Sciences Agronomiques	424	347	365	411	386	403	336	406
Sciences Appliquées	982	929	985	1 064	1 108	1 025	961	828
Sciences Vétérinaires	153	146	167	180	246	236	249	262
Pharmacie	360	412	392	379	402	443	431	453
Sc. Médicales & Dentaires	931	1 143	1 261	1 249	1 309	1 150	1 136	1 271
TOTAL	10 022	10 550	11 266	12 070	12 548	12 523	11 992	12 170

	87-88	88-89	89-90	90-91	91-92	92-93	93-94	94-95
Sciences humaines et sociales	5 860	6 220	6 669	7 273	7 573	7 715	7 332	7 389
Sciences	2 493	2 390	2 547	2 713	2 751	2 697	2 531	2 449
Sciences de la santé	1 669	1 940	2 050	2 084	2 224	2 111	2 129	2 332
TOTAL	10 022	10 550	11 266	12 070	12 548	12 523	11 992	12 170

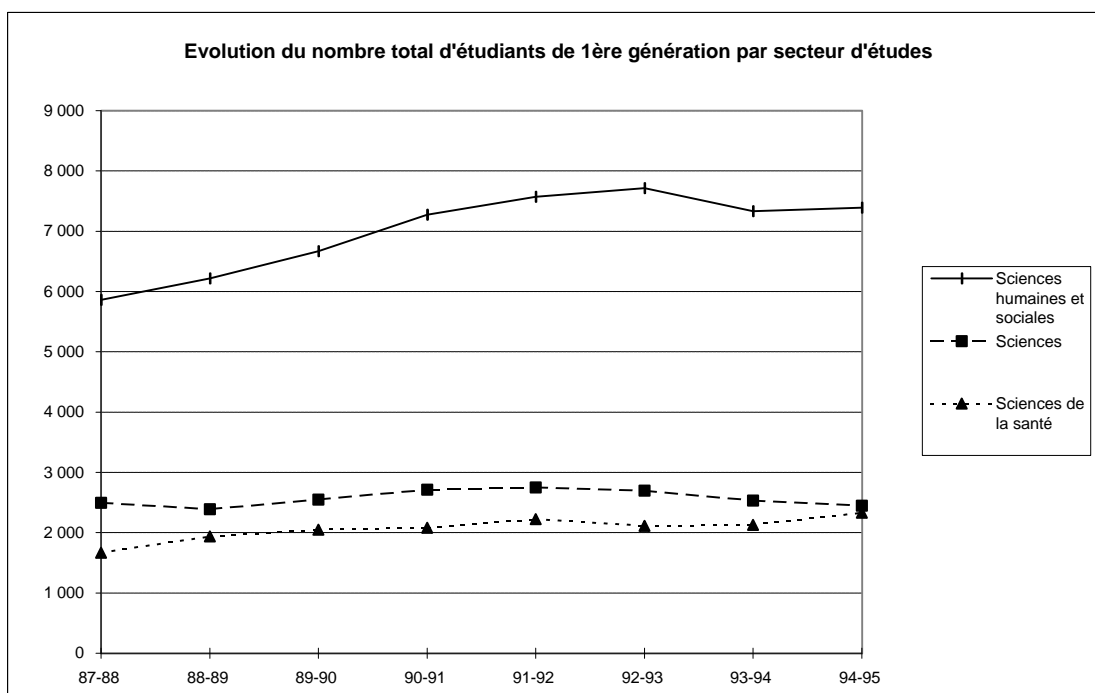


TABLEAU 3.7.

Evolution du nombre de diplômes par catégorie d'études (ancienne classification) et par domaine d'études (A.R. 1977)

Années académiques 1987-1988 à 1994-1995 (situation en fin d'année académique)

C1 : Etudes menant à un diplôme de 1er cycle (candidature, etc.)

	87-88	88-89	89-90	90-91	91-92	92-93	93-94	94-95
Sciences Religieuses	42	36	35	32	28	25	21	17
Philosophie & Lettres	671	643	641	738	899	954	983	995
Droit	896	830	917	896	863	944	925	991
Psychologie & Pédagogie	317	283	298	381	432	470	518	614
Sc. Soc., Pol. & Econ.	917	950	979	1 052	1 215	1 162	1 143	1 029
Sc. Econ. Appl. & Commerc.	526	581	640	630	633	625	603	565
Sciences	601	494	519	540	533	517	541	488
Education Physique	158	128	133	118	144	126	142	153
Sciences Agronomiques	230	240	227	215	209	220	241	186
Sciences Appliquées	648	747	689	723	735	700	756	690
Sciences Vétérinaires	118	125	113	114	129	152	133	110
Pharmacie	240	251	254	262	225	205	252	240
Sc. Médicales & Dentaires	757	632	639	711	688	739	682	676
TOTAL	6 121	5 940	6 084	6 412	6 733	6 839	6 940	6 754

C2 : Etudes menant à un 1er diplôme terminal de 2d cycle (licence, ingénieur, etc.)

	87-88	88-89	89-90	90-91	91-92	92-93	93-94	94-95
Sciences Religieuses	24	20	25	20	18	18	15	11
Philosophie & Lettres	671	631	597	559	548	605	702	750
Droit	606	604	606	645	626	651	740	692
Psychologie & Pédagogie	369	365	347	343	319	332	390	471
Sc. Soc., Pol. & Econ.	834	914	964	1 051	1 089	1 114	1 241	1 269
Sc. Econ. Appl. & Commerc.	593	599	590	746	839	801	841	872
Sciences	590	608	632	570	527	560	568	531
Education Physique	179	203	191	163	164	142	157	158
Sciences Agronomiques	247	201	225	230	210	203	209	202
Sciences Appliquées	586	584	619	669	708	706	731	725
Sciences Vétérinaires	139	141	117	114	125	121	107	121
Pharmacie	218	226	228	247	252	233	246	197
Sc. Médicales & Dentaires	800	758	842	868	879	772	734	783
TOTAL	5 856	5 854	5 983	6 225	6 304	6 258	6 681	6 782

C3 : A.E.S.S.

	87-88	88-89	89-90	90-91	91-92	92-93	93-94	94-95
Sciences Religieuses	16	8	6	9	6	6	7	9
Philosophie & Lettres	380	376	317	288	325	304	402	450
Droit	18	28	15	26	23	23	31	36
Psychologie & Pédagogie	57	59	48	70	89	84	97	116
Sc. Soc., Pol. & Econ.	53	62	78	68	114	154	185	171
Sc. Econ. Appl. & Commerc.	10	34	40	44	32	51	51	60
Sciences	209	216	207	200	200	209	265	283
Education Physique	92	96	99	93	75	52	66	57
Sciences Agronomiques	14	12	39	28	42	52	67	28
Sciences Appliquées		1	2	1	2	5	8	11
Sciences Vétérinaires		1	1	4		1	8	3
Pharmacie	6		2	9	6	2	9	2
Sc. Médicales & Dentaires	17	18	34	30	36	41	64	46
TOTAL	872	911	888	870	950	984	1 260	1 272

TABLEAU 3.7.

Evolution du nombre de diplômes par catégorie d'études (ancienne classification) et par domaine d'études (A.R. 1977)

Années académiques 1987-1988 à 1994-1995 (situation en fin d'année académique)

C4 : Grades complémentaires ou de spécialisation

	87-88	88-89	89-90	90-91	91-92	92-93	93-94	94-95
Sciences Religieuses	4	5	1	4	3	5	5	11
Philosophie & Lettres	103	129	131	133	134	148	164	160
Droit	168	162	175	207	283	284	286	290
Psychologie & Pédagogie	81	70	80	84	101	155	128	123
Sc. Soc., Pol. & Econ.	349	502	506	502	560	562	550	604
Sc. Econ. Appl. & Commerc.	270	315	310	298	387	423	360	339
Sciences	114	172	225	262	263	273	283	279
Education Physique	38	27	50	36	50	46	41	36
Sciences Agronomiques	89	57	70	74	55	88	77	75
Sciences Appliquées	128	118	121	144	210	206	210	230
Sciences Vétérinaires	3	6	12	1	10	1	9	2
Pharmacie	62	49	59	44	51	60	51	60
Sc. Médicales & Dentaires	380	449	364	534	533	568	518	496
TOTAL	1 789	2 061	2 104	2 323	2 640	2 819	2 682	2 705

C5 : Doctorat avec thèse ou A.E.S.

	87-88	88-89	89-90	90-91	91-92	92-93	93-94	94-95
Sciences Religieuses	12	3	6	5	5	7	6	2
Philosophie & Lettres	32	37	49	58	52	41	39	49
Droit	5	10	7	6	8	13	4	8
Psychologie & Pédagogie	21	16	8	34	18	29	23	18
Sc. Soc., Pol. & Econ.	28	27	20	28	19	18	31	34
Sc. Econ. Appl. & Commerc.	4	2	2	2	4	3	5	10
Sciences	159	144	157	165	184	177	183	219
Education Physique	5	7	1	5	2	1	4	6
Sciences Agronomiques	34	29	34	40	29	29	50	42
Sciences Appliquées	37	33	37	49	69	45	60	74
Sciences Vétérinaires			2	2	3	5	3	13
Pharmacie	8	4	9	5	8	6	10	13
Sc. Médicales & Dentaires	40	30	43	55	43	66	56	69
TOTAL	385	342	375	454	444	440	474	557

TOTAL

	87-88	88-89	89-90	90-91	91-92	92-93	93-94	94-95
Sciences Religieuses	98	72	73	70	60	61	54	50
Philosophie & Lettres	1 857	1 816	1 735	1 776	1 958	2 052	2 290	2 404
Droit	1 693	1 634	1 720	1 780	1 803	1 915	1 986	2 017
Psychologie & Pédagogie	845	793	781	912	959	1 070	1 156	1 342
Sc. Soc., Pol. & Econ.	2 181	2 455	2 547	2 701	2 997	3 010	3 150	3 107
Sc. Econ. Appl. & Commerc.	1 403	1 531	1 582	1 720	1 895	1 903	1 860	1 846
Sciences	1 673	1 634	1 740	1 737	1 707	1 736	1 840	1 800
Education Physique	472	461	474	415	435	367	410	410
Sciences Agronomiques	614	539	595	587	545	592	644	533
Sciences Appliquées	1 399	1 483	1 468	1 586	1 724	1 662	1 765	1 730
Sciences Vétérinaires	260	273	245	235	267	280	260	249
Pharmacie	534	530	552	567	542	506	568	512
Sc. Médicales & Dentaires	1 994	1 887	1 922	2 198	2 179	2 186	2 054	2 070
TOTAL	15 023	15 108	15 434	16 284	17 071	17 340	18 037	18 070

TABLEAU 3.8.Evolution du taux de réussite des étudiants de 1ère génération par domaine d'études (A.R. 1977)

Années académiques 1987-1988 à 1994-1995 (situation en fin d'année académique)

	87-88	88-89	89-90	90-91	91-92	92-93	93-94	94-95
Sciences Religieuses	83,3%	12,5%	80,0%	75,0%	83,3%	100,0%	72,7%	71,4%
Philosophie & Lettres	40,1%	43,8%	42,2%	42,7%	42,4%	37,6%	40,3%	40,6%
Droit	43,5%	43,6%	43,0%	38,3%	38,6%	39,9%	39,4%	39,2%
Psychologie & Pédagogie	41,5%	46,0%	47,1%	46,3%	42,4%	38,0%	42,3%	41,7%
Sc. Soc., Pol. & Econ.	34,5%	36,8%	34,8%	34,7%	30,0%	30,9%	32,0%	36,1%
Sc. Econ. Appl. & Commerce	37,2%	38,5%	39,0%	38,8%	33,1%	31,9%	34,0%	32,0%
Sciences	31,3%	37,6%	34,4%	35,5%	31,7%	32,4%	30,4%	33,3%
Education Physique	28,0%	29,7%	26,1%	29,4%	21,0%	22,7%	29,4%	29,8%
Sciences Agronomiques	34,0%	37,2%	37,0%	32,6%	38,3%	32,5%	30,4%	34,2%
Sciences Appliquées	58,7%	59,5%	55,2%	54,2%	50,1%	50,9%	55,3%	50,4%
Sciences Vétérinaires	40,5%	34,9%	34,1%	39,4%	32,9%	34,3%	39,0%	38,9%
Pharmacie	42,1%	43,9%	43,9%	39,3%	33,8%	33,2%	35,0%	33,8%
Sc. Médicales & Dentaires	45,0%	43,8%	44,6%	44,6%	41,0%	38,9%	37,7%	39,6%
TOTAL	40,3%	42,0%	41,0%	40,1%	37,2%	36,3%	37,8%	38,2%

